

## Notat vedr. registrering af lægers bibeskæftigelse – 2017



### Baggrund

Regionsrådet vedtog i februar 2010 "Retningslinjer for bibeskæftigelse for læger m.fl. ansat ved hospitalerne i Region Midtjylland".

Den årlige indberetning af oplysninger om bibeskæftigelse skal være med til at sikre, at evt. bibeskæftigelse ikke skaber interessekonflikter eller kommer til at stå i vejen for at tilrettelægge arbejdet på hovedarbejdsstedet. Den skal samtidig skabe åbenhed og gennemsigtighed og medvirke til, at lægers habilitet ikke drages i tvivl, og at læger sammen med Region Midtjylland uberettiget kommer i pressens søgelys.

Information om bibeskæftigelse og de årlige indberetninger i Region Midtjylland kan findes på Koncern HR's hjemmeside via dette link:

<http://link.rm.dk/2loKX1A>

### Overordnede konklusioner vedr. bibeskæftigelse i 2017

Opgørelsen i 2017 viser generelt kun små ændringer i forhold til 2015 og 2016. Andelen af speciallæger med indberetningspligtig bibeskæftigelse er faldet marginalt, mens den samlede bibeskæftigelse er steget lidt. Denne ændring skyldes primært, at flere speciallæger i Hospitalsenheden Vest har påtaget sig lidt mere bibeskæftigelse, og at der er ansat nye speciallæger, hvoraf flere har bibeskæftigelse.

Langt den overvejende bibeskæftigelse finder sted på "Andet offentligt hospital" – hovedsagelig i relation til opgaver i forbindelse med Præhospitalet.

Set over flere års opgørelser ligger niveauet for indberetningspligtig bibeskæftigelse på 13-16 timer om måneden for speciallæger med bibeskæftigelse – og har været svagt stigende. Andelen af speciallæger med bibeskæftigelse er stabilt på omkring godt 30 % af alle speciallæger.

### Opgørelse af registreringen af bibeskæftigelse 2017

Opgørelsen omfatter 1630 fuldtidsbeskæftigede speciallæger i Region

Dato 1. juni 2017

Ole Amby

Tel. +45 3051 8946

Side 1

Sag nr. 1-13-2-7-12

Midtjylland (afdelingslæger, overlæger, ledende overlæger, centerchefer og lægefaglige direktører).

Der er i 2017 registreret indberetningspligtig (lægefaglig) bibeskæftigelse hos 515 af disse speciallæger. Andelen (32 %) er uændret fra det foregående år.

Speciallægerne er blevet bedt om at indberette den forventede bibeskæftigelse pr. måned for det kommende år, og i 2017 er dette samlet 8162 timer pr. måned mod 7987 timer pr. måned i 2016 – en stigning på 2 procentpoint. Det gennemsnitlige antal timer pr. måned pr. speciallæge med indberetningspligtig bibeskæftigelse er steget fra 15,6 timer i 2016 til 15,8 timer pr. måned i 2017.

Hele stigningen sker i kategorien "Andet offentligt hospital" (inkl. Præhospitalet).

### **Tabeller og figurer der opsummerer bibeskæftigelsens omfang og karakter**

På baggrund af de registrerede data er der udarbejdet nedenstående tabeller og figurer vedr. lægefaglig bibeskæftigelse i Region Midtjylland

#### Tabeller

Antal speciallæger og andel med lægefaglig bibeskæftigelse 2017

Fordeling, speciallæger med indberetningspligtig bibeskæftigelse 2015-2017

#### Grafik

1. Antal speciallæger med og uden bibeskæftigelse
2. Samlet antal timer pr. måned pr. enhed
3. Samlet bibeskæftigelse i egen klinik og privat hospital
4. Gennemsnit pr. måned pr. speciallæge fordelt på enheder
5. Gennemsnit i egen klinik og privat hospital pr. speciallæge fordelt på enhed.

Antal speciallæger og andel med indberetningspligtig bibeskæftigelse 2017					
Enhed	Antal speciallæger	Antal speciallæger med bibeskæftigelse	Andel af speciallæger med bibeskæftigelse	Sum af bibeskæftigelse pr. enhed pr. måned	Det gennemsnitlige antal timer pr. måned pr. speciallæge med bibeskæftigelse
Aarhus Universitetshospital	811	284	35,0%	4271	15,0
Regionshospitalet Randers	128	42	32,8%	791	18,8
Regionshospitalet Horsens	104	28	26,9%	769	27,5
Hospitalsenheden Vest	218	55	25,2%	955	17,4
Hospitalsenhed Midt	250	82	32,8%	1089	13,3
Psykiatri og Social	119	24	20,2%	287	12,0
I alt	1630	515	31,6%	8162	15,8

Fordeling, speciallæger med indberetningspligtig bibeskæftigelse 2017			
	Antal speciallæger med bibeskæftigelse	Sum af bibeskæftigelse pr. måned	Det gennemsnitlige antal timer pr. måned pr. speciallæge med bibeskæftigelse
Andet offentligt hospital	246	4818	19,6
Privat hospital	225	2599	11,6
Egen klinik	30	406	13,5
Medicinalvirksomhed o. lign.	86	270	3,1
Drift af egen virksomhed	12	69	5,8

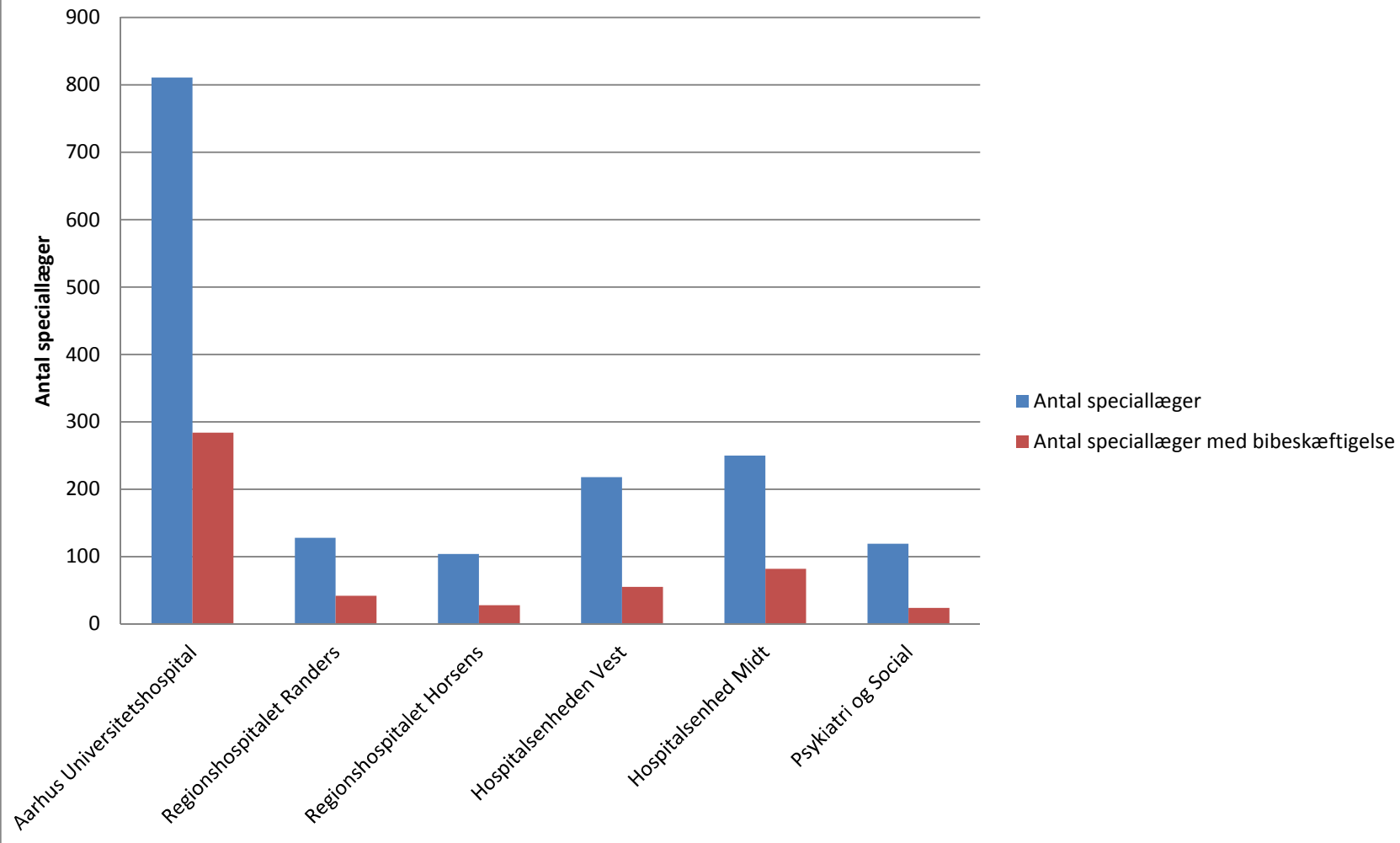
**Antal speciallæger og andel med bibeskæftigelse 2015-2017**

Enhed	Antal speciallæger				Antal speciallæger med indberetningspligtig bibeskæftigelse				Andel af speciallæger med bibeskæftigelse i procent. Ændring i procentpoint.				Sum af bibeskæftigelse pr. enhed pr. måned				Det gennemsnitlige antal timer pr. måned pr. speciallæge med bibeskæftigelse			
	2015	2016	2017	Index 15/17	2015	2016	2017	Index 15/17	2015	2016	2017	Ændring	2015	2016	2017	Index 15/17	2015	2016	2017	Index 15/17
Aarhus Universitetshospital	817	809	811	0,99	296	288	284	0,96	36,2	35,6	35,0	-1,21	4123	4301	4271	1,04	13,9	14,9	15,0	1,08
Reginhospitalet Randers	128	123	128	1,00	38	37	42	1,11	29,7	30,1	32,8	3,13	915	781	791	0,86	24,1	21,1	18,8	0,78
Regionshospitalet Horsens	113	108	104	0,92	30	31	28	0,93	26,5	28,7	26,9	0,37	692	792	769	1,11	23,1	25,5	27,5	1,19
Hospitalsenheden Vest	207	214	218	1,05	46	49	55	1,20	22,2	22,9	25,2	3,01	713	699	955	1,34	15,5	14,3	17,4	1,12
Hospitalsenheden Midt	239	238	250	1,05	78	79	82	1,05	32,6	33,2	32,8	0,16	1019	1043	1089	1,07	13,1	13,2	13,3	1,02
Psykiatri og social	135	120	119	0,88	34	27	24	0,71	25,2	22,5	20,2	-5,02	450	371	287	0,64	13,2	13,7	12,0	0,90
I alt	1639	1612	1630	0,99	522	511	515	0,99	31,8	31,7	31,6	-0,25	7912	7987	8162	1,03	15,2	15,6	15,8	1,04

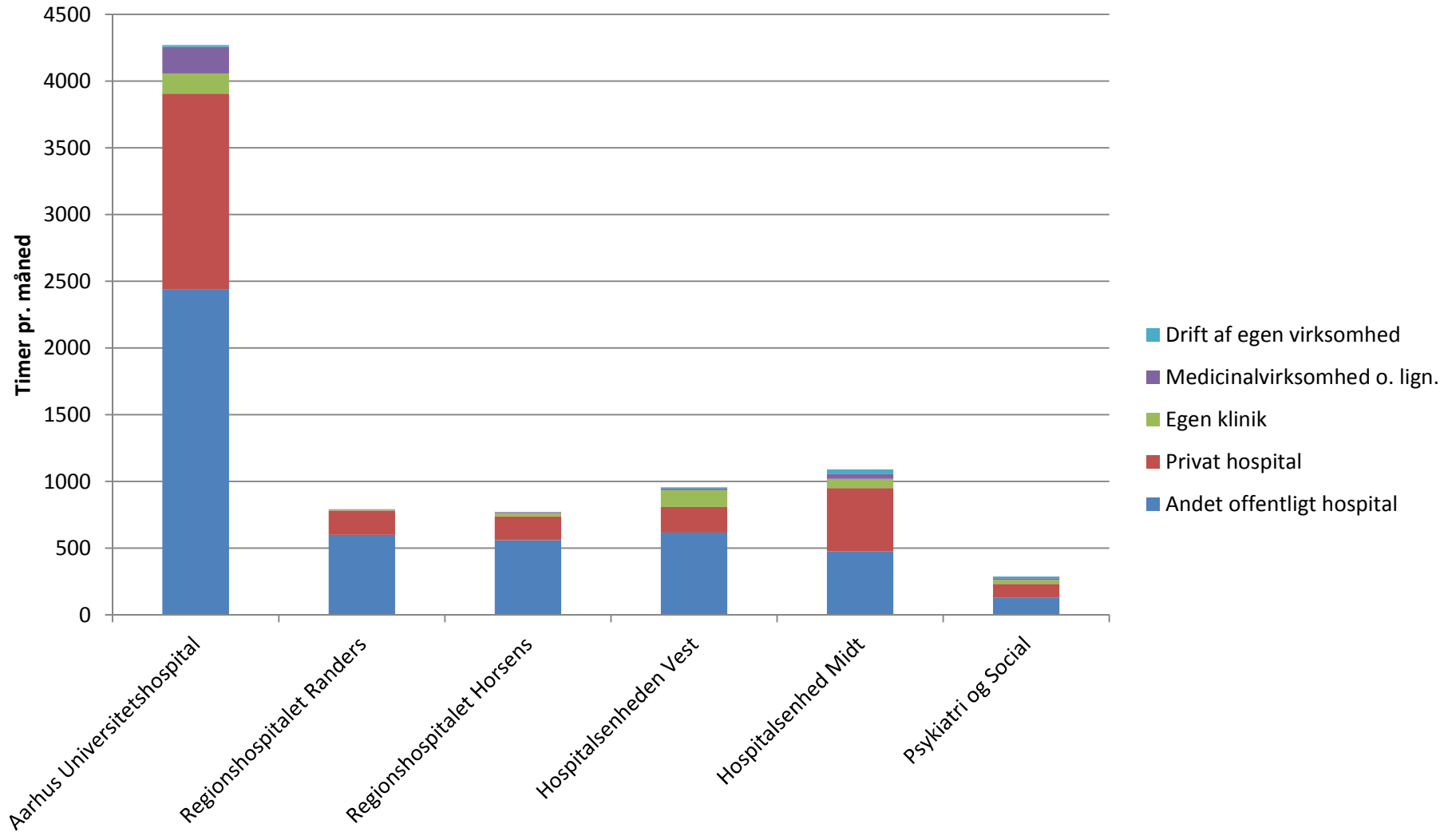
**Fordeling, speciallæger med indberetningspligtig bibeskæftigelse 2015-2017**

	Antal speciallæger				Timer pr. måned				Gennemsnit - timer pr. måned			
	2015	2016	2017	Index 15/17	2015	2016	2017	Index 15/17	2015	2016	2017	Index 15/17
Andet offentligt hospital	223	228	246	1,10	4152	4527	4818	1,16	18,6	19,9	19,6	1,05
Privat hospital	240	223	225	0,94	2835	2691	2599	0,92	11,8	12,1	11,6	0,98
Egen klinik	38	32	30	0,79	565	430	406	0,72	14,9	13,4	13,5	0,91
Medicinalvirksomhed o.l.	84	92	86	1,02	288	296	270	0,94	3,4	3,2	3,1	0,92
Drift af egen virksomhed	15	12	12	0,80	72	43	69	0,96	4,8	3,6	5,8	1,20
Samlet					7912	7987	8162	1,03				

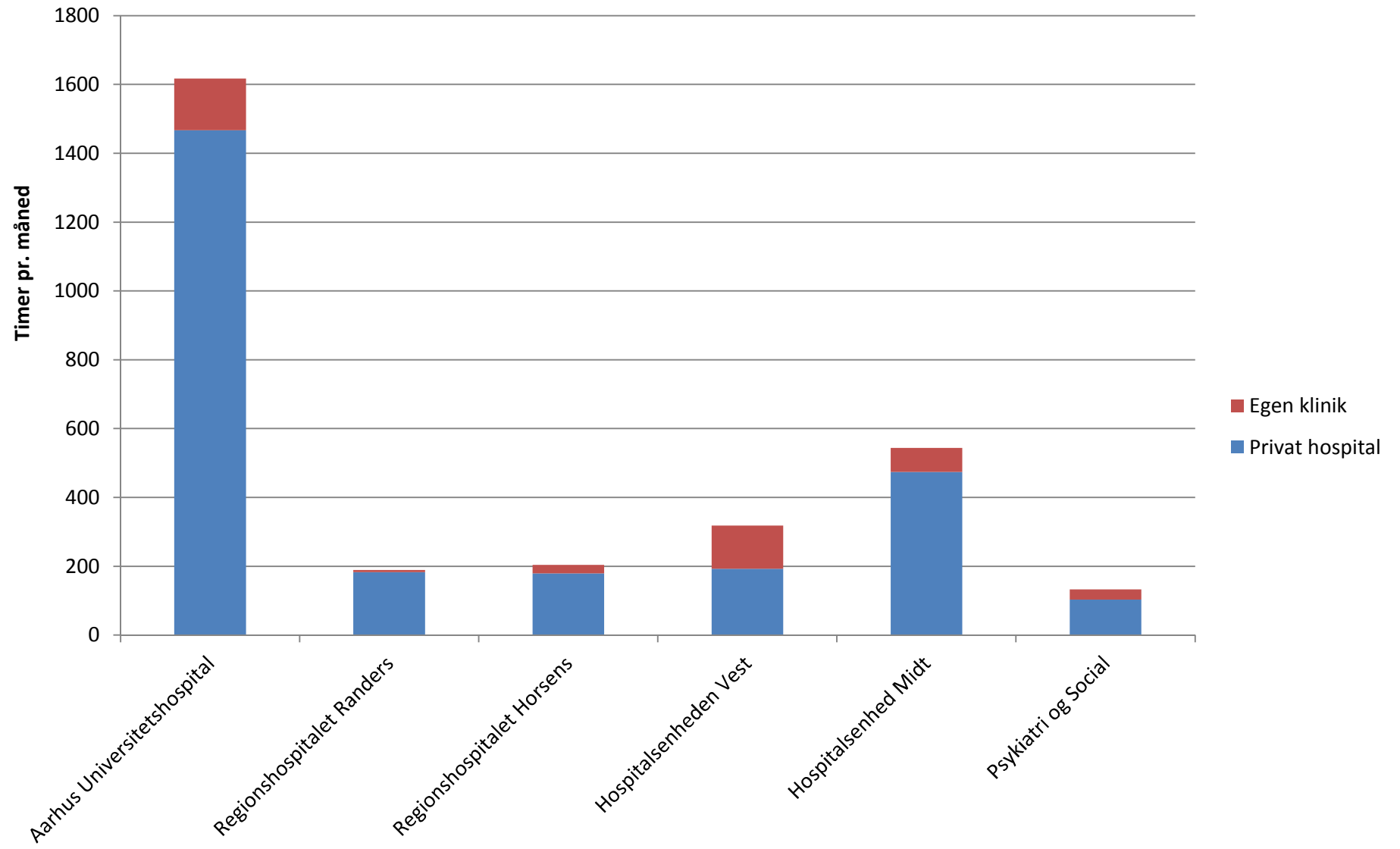
# 1. Antal speciallæger med og uden bibeskæftigelse



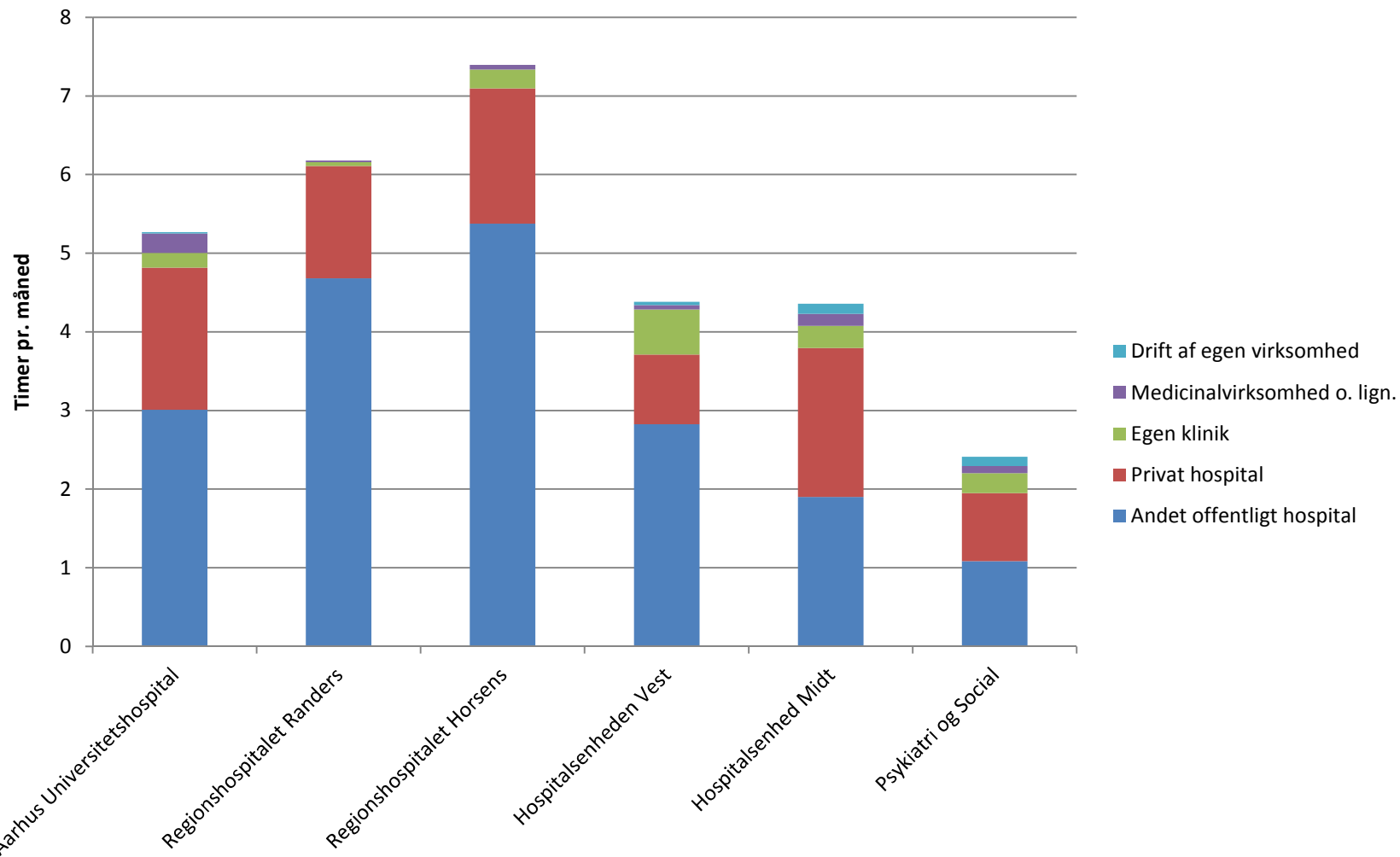
## 2. Samlet antal timer pr. måned pr. enhed



### 3. Samlet bibeskæftigelse i egen klinik og privat hospital

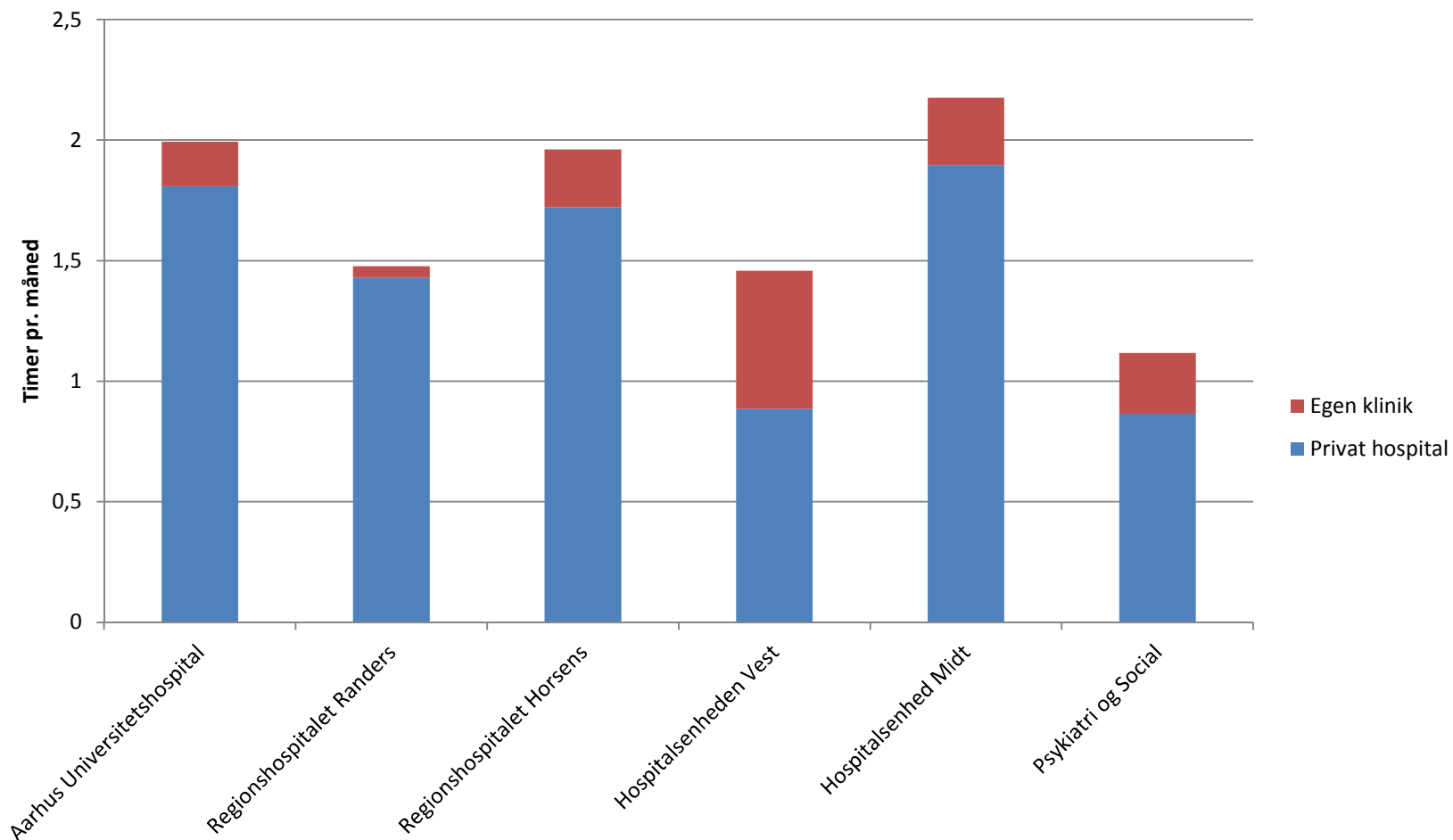


#### 4. Gennemsnit pr. måned pr. speciallæge fordelt på enheder





## 5. Gennemsnit i egen klinik og privathospital pr. speciallæge fordelt på enheder



**Notat:**

**Metode og proces vedr. information og registrering af bibeskæftigelse 2017**

Der anvendes et IT-baseret registreringsystem til indsamling af data. Alle speciallæger kan via et link oplyse om eventuel bibeskæftigelse, og kan til enhver tid opdatere disse oplysninger. Den enkelte speciallæge har mulighed for elektronisk at se tidligere indberetninger.

Den 13. marts 2017 blev alle ledende overlæger i en mail informeret om den kommende registrering af bibeskæftigelse – herunder en proproces- og tidsplan. Mailen indeholdt et link til regionens hjemmeside om bibeskæftigelse – herunder link til regionsrådets retningslinjer.

Den 20. marts 2017 modtog alle speciallæger en mail om indberetning af oplysning om bibeskæftigelse med et link til registreringsystemet og til regionens hjemmeside med uddybende information om bibeskæftigelse.

Speciallæger, som tidligere havde indberettet, at de ikke har bibeskæftigelse, fik oplyst, at de ikke behøvede at foretage sig yderligere, hvis der ikke var ændringer i forhold til den tidligere indberetning.

Speciallæger, som tidligere havde indberettet bibeskæftigelse, fik oplyst, at de ikke behøvede at foretage sig yderligere, med mindre der var ændringer i forhold til den seneste indberetning. De fik samtidig mulighed for via et link at se deres tidligere indberetning(er).

Speciallæger, som ikke tidligere havde indberettet eventuel lægefaglig bibeskæftigelse, fik uddybende information om baggrunden for indberetning af eventuel bibeskæftigelse.

Det blev understreget, at der også skulle indberettes, hvis der ikke var bibeskæftigelse, og at dette kunne gøres med få klik via et link til det elektroniske registreringskema.

Den 5. april 2017 blev der sendt en rykkermail til de speciallæger, der endnu ikke havde foretaget nogen indberetning.

Identifikationen af speciallæger er sket ud fra overenskomstkoderne for afdelingslæger, overlæger, ledende overlæger, centerchefer og lægefaglige direktører, som i februar 2017 var registreret i lønsystemet og BSK (Brugerstamdatakataloget).

Opgørelsen bygger på 1630 registreringer, hvoraf 1594 er konkrete

indberetninger fra speciallæger og 36 er speciallæger, som ikke har oplyst om bibeskæftigelse i registreringssystemet, og som derfor antages ikke at have bibeskæftigelse. Datagrundlaget for opgørelsen er solidt.

Speciallægerne blev bedt om at oplyse deres forventning til evt. lægefaglig bibeskæftigelse det kommende år:

- Ved andet offentligt hospital.
- Ved privat hospital eller klinik og lignende institutioner.
- I egen klinik.
- Ved medicinalvirksomheder, apparaturleverandører og lignende.
- Ved drift af egen virksomhed eller tilknytning til virksomhed, der kræver Sundhedsstyrelsens samtykke efter § 3 stk. 2 i Lov om apotekervirksomhed.
- Andet – her typisk områder, som ikke er omfattet af oplysningspligten – f.eks. undervisning, foredrag, aktiviteter i forhold til videnskabelige selskaber, konsulentopgaver for retslægerrådet eller arbejdsskadestyrelsen, udstedelse af attester i forsikringsager, frivilligt arbejde i Røde Kors m.v.

Det har været muligt med en enkelt markering at angive, at man ikke har bibeskæftigelse.

Den oplyste bibeskæftigelse under "Andet" indgår ikke i opgørelsen, da disse former for bibeskæftigelse ikke er omfattet af oplysningspligten i henhold til retningslinjerne fra regionsrådet. Hvis det under bemærkningerne vedr. timerne under "Andet" er anført, at det vedrører præhospital (lægebil, lægeambulance, lægehelikopter) og lignende, er timerne dog flyttet til kategorien "Andet offentligt hospital" eller "Privat hospital", da timerne rettelig skal registreres som sådan.