

## Notat vedr. registrering af lægers bibeskæftigelse 2014.



Dato 19.08.2014

Poul Gørup

Tel. +45 7841 0752

Ole Amby

Tel. +45 7841 0732

Side 1

Sag nr. 1-13-2-7-12

### Baggrund

Regionsrådet vedtog i februar 2010 "Retningslinjer for bibeskæftigelse for læger m.fl. ansat ved hospitalerne i Region Midtjylland". Formålet var, og er fortsat, at skabe åbenhed og gennemsigtighed, så lægers habilitet ikke unødigt drages i tvivl, så konflikter og kritik kan imødegås, og så læger og Region Midtjylland ikke uberettiget kommer i pressens søgelys.

### Opgørelse af registreringen af bibeskæftigelse 2014

Opgørelsen omfatter 1627 fuldtidsbeskæftigede speciallæger i Region Midtjylland - (afdelingslæger, overlæger, ledende overlæger, centerchefer og cheflæger).

Der er i 2014 registreret indberetningspligtig (lægefaglig) bibeskæftigelse hos 489 (30%) af disse speciallæger. Det er lidt flere end året før, hvor antallet var 460. Stigningen udgør 1,8 procentpoint.

Summen af de indberettede timer udgør 6715 timer pr. måned i 2014 mod 6096 timer pr. måned i 2013 – en stigning på 10 %. Andelen af speciallæger med bibeskæftigelse er som nævnt steget fra 460 til 489 – en stigning på 6 %. Det gennemsnitlige antal timer pr. måned pr. speciallæge med indberetningspligtig bibeskæftigelse stiger dermed fra 13,3 timer i 2013 til 13,7 timer pr. måned i 2014 – en stigning på 3 %.

Set over flere års opgørelser ligger niveauet for indberetningspligtig bibeskæftigelse stabilt på 13-14 timer om måneden for speciallæger med bibeskæftigelse. Andelen af speciallæger med bibeskæftigelse er også stabilt på omkring 30% af alle speciallæger – dog med svag stigende tendens.

Den registrerede stigning ses både i kategorierne "Andet offentligt hospital", "Privathospital" og "Egen klinik". Omfanget af bibeskæftigelse på privathospital og i egen klinik er dog fortsat lavere i 2014 end i 2012, hvor omfanget samlet var 3317 timer pr. måned mod nu 3144 timer pr. måned.

Ud fra de bemærkninger, som mange speciallæger har angivet i deres indberetningen, synes en del af stigningen under "Andet offentligt hospital" angiveligt at skyldes mere præcis indberetning af aktivitet indenfor "Præhospital" (lægebil, lægeambulance, lægehelikopter). Det er i øvrigt den generelle vurdering, at en del af stigningen skyldes en mere præcis indberetning.

### **Proces vedr. information og registrering**

Der er anvendes et IT-baseret registreringssystem til indsamling af data. Alle speciallæger kan via et link oplyse om eventuel bibeskæftigelse, og kan til enhver tid opdatere disse oplysninger. Den enkelte speciallæge har mulighed for elektronisk at se tidligere indberetninger.

### **Proces for registrering af bibeskæftigelse forår 2014**

Den 11. marts blev alle ledende overlæger i en mail informeret om den kommende registrering af bibeskæftigelse – herunder en proces- og tidsplan. Mailen indeholdt et link til regionens hjemmeside om bibeskæftigelse – herunder link til Regionsrådets retningslinjer.

Den 20. marts modtog alle speciallæger en mail om indberetning af oplysning om bibeskæftigelse med et link til registreringssystemet og til regionens hjemmeside med uddybende information om bibeskæftigelse.

Speciallægerne blev bedt om at oplyse om bibeskæftigelse:

- o hvis der ikke tidligere var indberettet bibeskæftigelse i det elektroniske registreringssystem,
- o hvis der var ændringer i forhold til tidligere indberetninger eller
- o hvis der siden seneste registrering var sket ansættelse i en anden afdeling i Region Midtjylland.

Det blev understreget, at der også skulle oplyses, hvis der ikke var bibeskæftigelse, og at dette kunne gøres med få klik i det elektroniske registreringsskema. Det blev oplyst, at det ikke var nødvendigt at foretage nogen indberetning, hvis der tidligere var indberettet – og der ikke var ændringer til dette.

Den 8. april blev der sendt en rykkermail til 204 speciallæger, hvor det kunne konstateres, at der endnu ikke var foretaget nogen indberetning i perioden 2010- 2014. Samtidig fik ledende overlæger en mail, hvis der i deres afdeling endnu var speciallæger, som ikke havde foretaget indberetning.

### **Status for registreringen af bibeskæftigelse 2014**

Ud fra registreringen i BSK (Brugerstamdatakataloget) blev der sendt mail til 1683 speciallæger om indberetning af evt. bibeskæftigelse.

Ved efterbehandling af data til opgørelsen er der set bort fra 56 indberetninger, fordi det var deltidsansatte, fratrådte, fejlregistrerede eller ansatte i administrative stillinger i stab/koncern.

Opgørelsen bygger således på 1627 registreringer, hvoraf 1524 er konkrete indberetninger fra speciallæger og 103 er speciallæger, som ikke har oplyst om bibeskæftigelse i registreringssystemet, og som derfor antages ikke at have bibeskæftigelse. Datagrundlaget for opgørelsen er derfor solidt, og det har i øvrigt været forelagt de enkelte enheder til validering.

Speciallægerne er blevet bedt om at oplyse evt. lægefaglig bibeskæftigelse:

- Ved andet offentligt hospital
- Ved privat hospital eller klinik og lignende institutioner
- I egen klinik
- Ved medicinalvirksomheder, apparaturleverandører og lignende
- Ved drift af egen virksomhed eller tilknytning til virksomhed, der kræver Sundhedsstyrelsens samtykke efter § 3 stk. 2 i Lov om apotekervirksomhed
- Andet – her typisk områder, som ikke er omfattet af oplysningspligten – f.eks. undervisning, foredrag, aktiviteter i forhold til videnskabelige selskaber, konsulentopgaver for retslægerrådet eller arbejdsskadestyrelsen, udstedelse af attester i forsikringsager, frivilligt arbejde i Røde Kors m.v.

Det har været muligt med en enkelt markering at angive, at man ikke har bibeskæftigelse.

Det har været muligt at markere, hvis man er deltidsbeskæftiget. Oplysningen er i givet fald manuelt kontrolleret i lønsystemet, da hovedparten af de speciallæger, som har markedet feltet "Jeg er deltidsbeskæftiget", faktisk er fuldtidsbeskæftiget. I de tilfælde, hvor det har kunnet godtgøres ud fra lønsystemet, at der faktisk er tale om deltidsbeskæftigelse, er der set bort fra disse registreringer i opgørelsen, da omfanget af bibeskæftigelse ellers vil være misvisende.

Den oplyste bibeskæftigelse under "Andet" indgår ikke i opgørelsen, da disse former for bibeskæftigelse ikke er omfattet af oplysningspligten i henhold til retningslinjerne fra Regionsrådet. Hvis det under bemærkningerne vedr. timerne under "Andet" er anført, at det vedrører "Præhospital" (lægebil, lægeambulance, lægehelikopter), er timerne dog flyttet til kategorien "Andet offentligt hospital", da disse timer rettelig skal registreres som sådan.

### **Oversigt over tabeller og figurer**

På baggrund af de registrerede data er der udarbejdet nedenstående tabeller og figurer vedr. lægefaglig bibeskæftigelse i Region Midtjylland

#### Tabeller

Antal speciallæger og andel med lægefaglig bibeskæftigelse 2014

Fordeling, speciallæger med indberetningspligtig bibeskæftigelse 2013-2014

#### Grafik

1. Antal speciallæger med og uden bibeskæftigelse
2. Samlet antal timer pr. måned pr. enhed
3. Samlet bibeskæftigelse i egen klinik og privat hospital
4. Gennemsnit pr. måned pr. speciallæge fordelt på enheder
5. Gennemsnit i egen klinik og privat hospital pr. speciallæge fordelt på enhed.

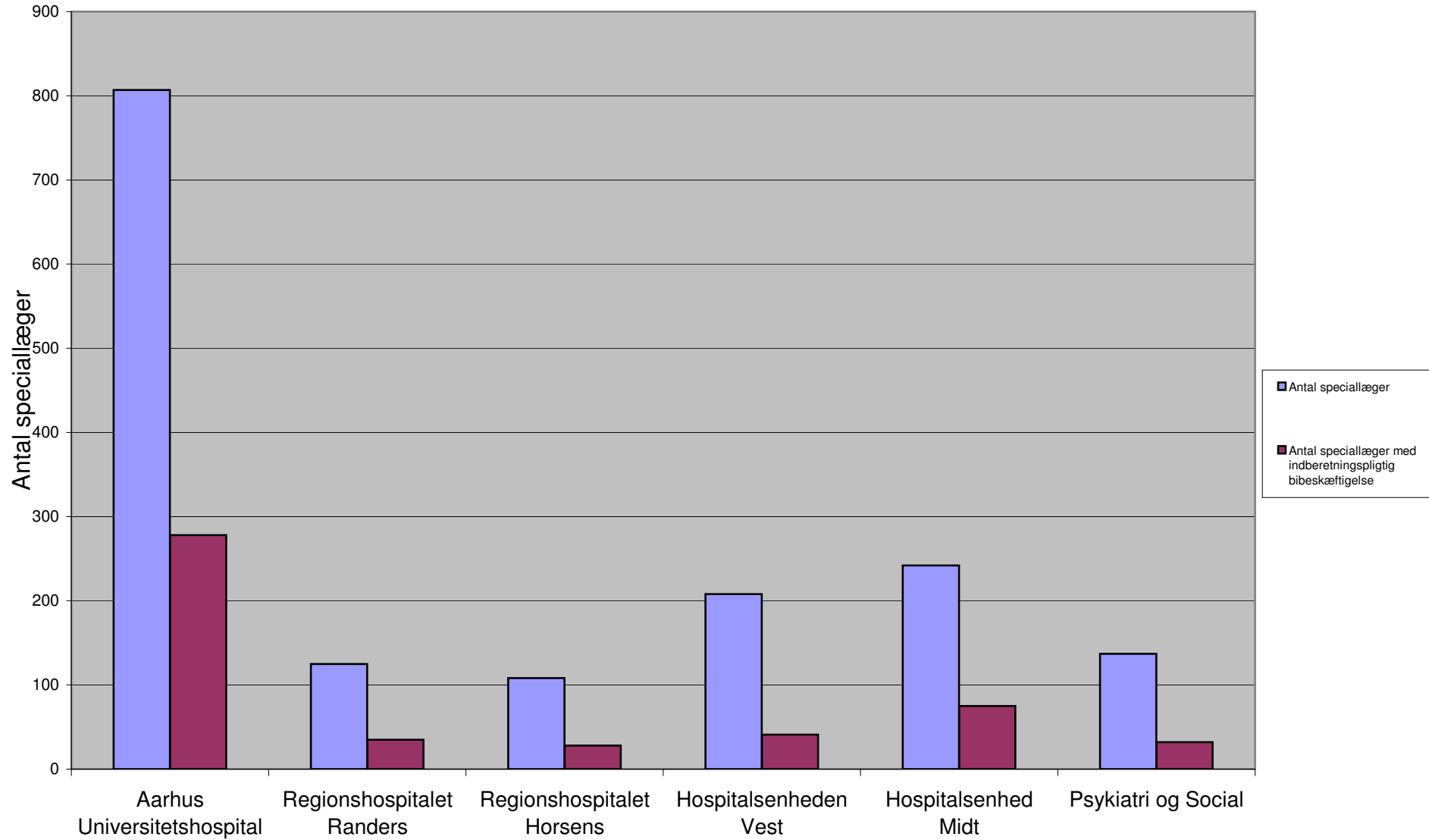
<b>Antal speciallæger og andel med indberetningspligtig bibeskæftigelse 2014</b>					
Enhed	Antal speciallæger	Antal speciallæger med indberetningspligtig bibeskæftigelse	Andel af speciallæger med bibeskæftigelse	Sum af bibeskæftigelse pr. enhed pr. måned	Det gennemsnitlige antal timer pr. måned pr. speciallæge med bibeskæftigelse
Aarhus Universitetshospital	807	278	34,4%	3570	12,8
Regionshospitalet Randers	125	35	28,0%	653	18,7
Regionshospitalet Horsens	108	28	25,9%	604	21,6
Hospitalsenheden Vest	208	41	19,7%	619	15,1
Hospitalsenhed Midt	242	75	31,0%	879	11,7
Psykiatri og Social	137	32	23,4%	390	12,2
Total	1627	489	30,1%	6715	13,7

<b>Fordeling, speciallæger med indberetningspligtig bibeskæftigelse 2014</b>			
	Antal	Timer	Gennemsnit
Andet offentligt hospital	197	3269	16,6
Privat hospital	229	2573	11,2
Egen klinik	41	571	13,9
Medicinalvirksomhed o.l.	80	229	2,9
Drift af egen virksomhed	15	73	4,9
Total		6715	

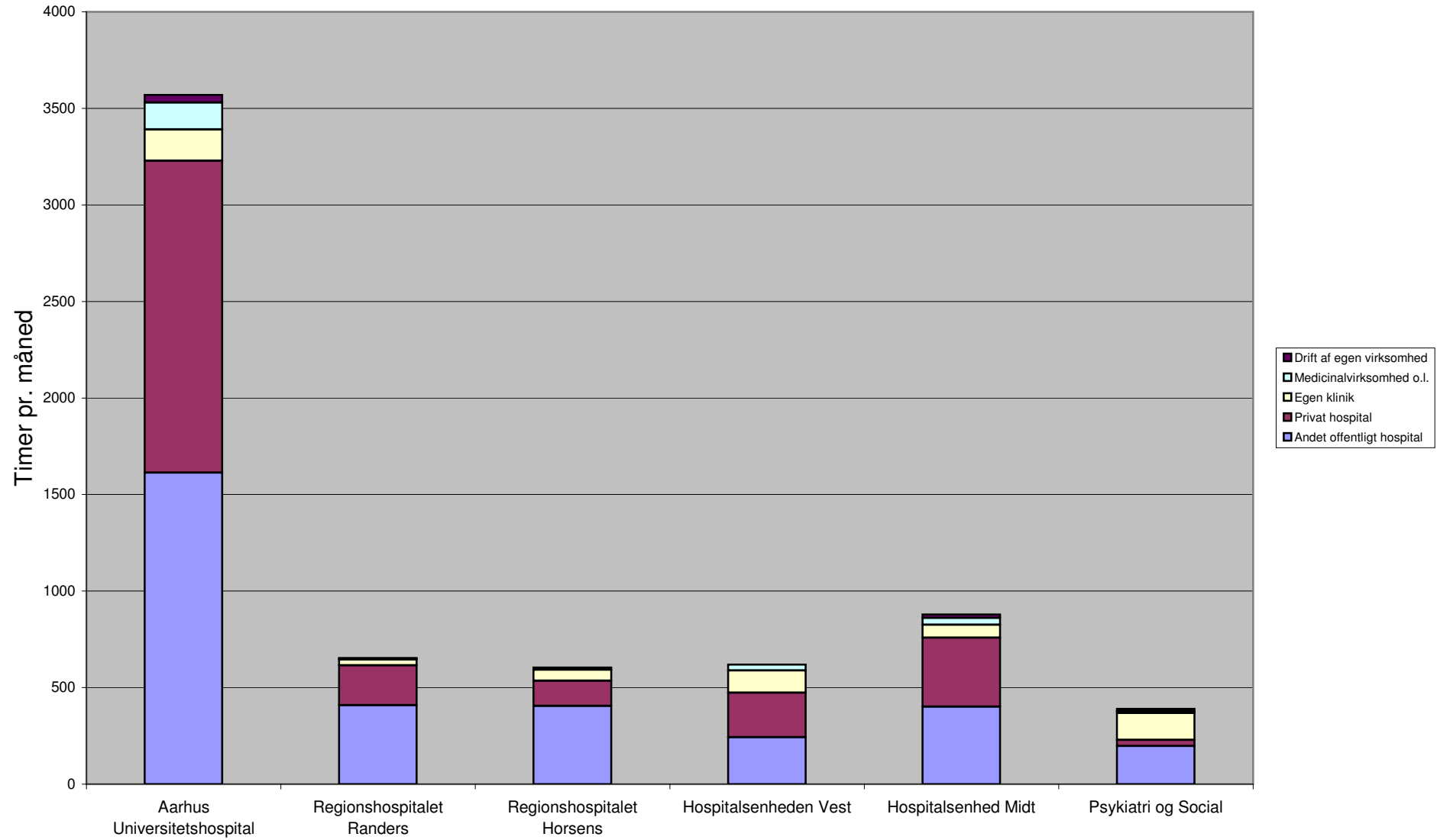
Antal speciallæger og andel med indberetningspligtig bibeskæftigelse 2013-2014															
Enhed	Antal speciallæger			Antal speciallæger med indberetningspligtig bibeskæftigelse			Andel af speciallæger med bibeskæftigelse i procent. Ændring i procentpoint.			Sum af bibeskæftigelse pr. enhed, timer pr. måned			Det gennemsnitlige antal timer pr. måned pr. speciallæge med bibeskæftigelse		
	2013	2014	Index	2013	2014	Index	2013	2014	Ændring	2013	2014	Index	2013	2014	Index
Aarhus Universitetshospital	807	807	1,00	252	278	1,10	31,2	34,4	3,2	3378	3570	1,06	13,4	12,8	0,96
Regionshospitalet Randers	124	125	1,01	34	35	1,03	27,4	28,0	0,6	613	653	1,07	18,0	18,7	1,04
Regionshospitalet Horsens	104	108	1,04	24	28	1,17	23,1	25,9	2,8	422	604	1,43	17,6	21,6	1,23
Hospitalsenheden Vest	201	208	1,03	42	41	0,98	20,9	19,7	-1,2	554	619	1,12	13,2	15,1	1,14
Hospitalsenhed Midt	247	242	0,98	76	75	0,99	30,8	31,0	0,2	797	879	1,10	10,5	11,7	1,12
Psykiatri og Social	141	137	0,97	32	32	1,00	22,7	23,4	0,7	332	390	1,17	10,4	12,2	1,17
I alt	1624	1627	1,00	460	489	1,06	28,3	30,1	1,8	6096	6715	1,10	13,3	13,7	1,03

Fordeling, speciallæger med indberetningspligtig bibeskæftigelse 2013-2014									
	Antal			Timer			Gennemsnit		
	2013	2014	Index	2013	2014	Index	2013	2014	Index
Andet offentligt hospital	170	197	1,16	2998	3269	1,09	17,6	16,6	0,94
Privat hospital	216	229	1,06	2375	2573	1,08	11,0	11,2	1,02
Egen klinik	31	41	1,32	380	571	1,50	12,3	13,9	1,13
Medicinalvirksomhed o.l.	84	80	0,95	288	229	0,80	3,4	2,9	0,84
Drift af egen virksomhed	16	15	0,94	55	73	1,33	3,4	4,9	1,43
Samlet				6096	6715	1,10			

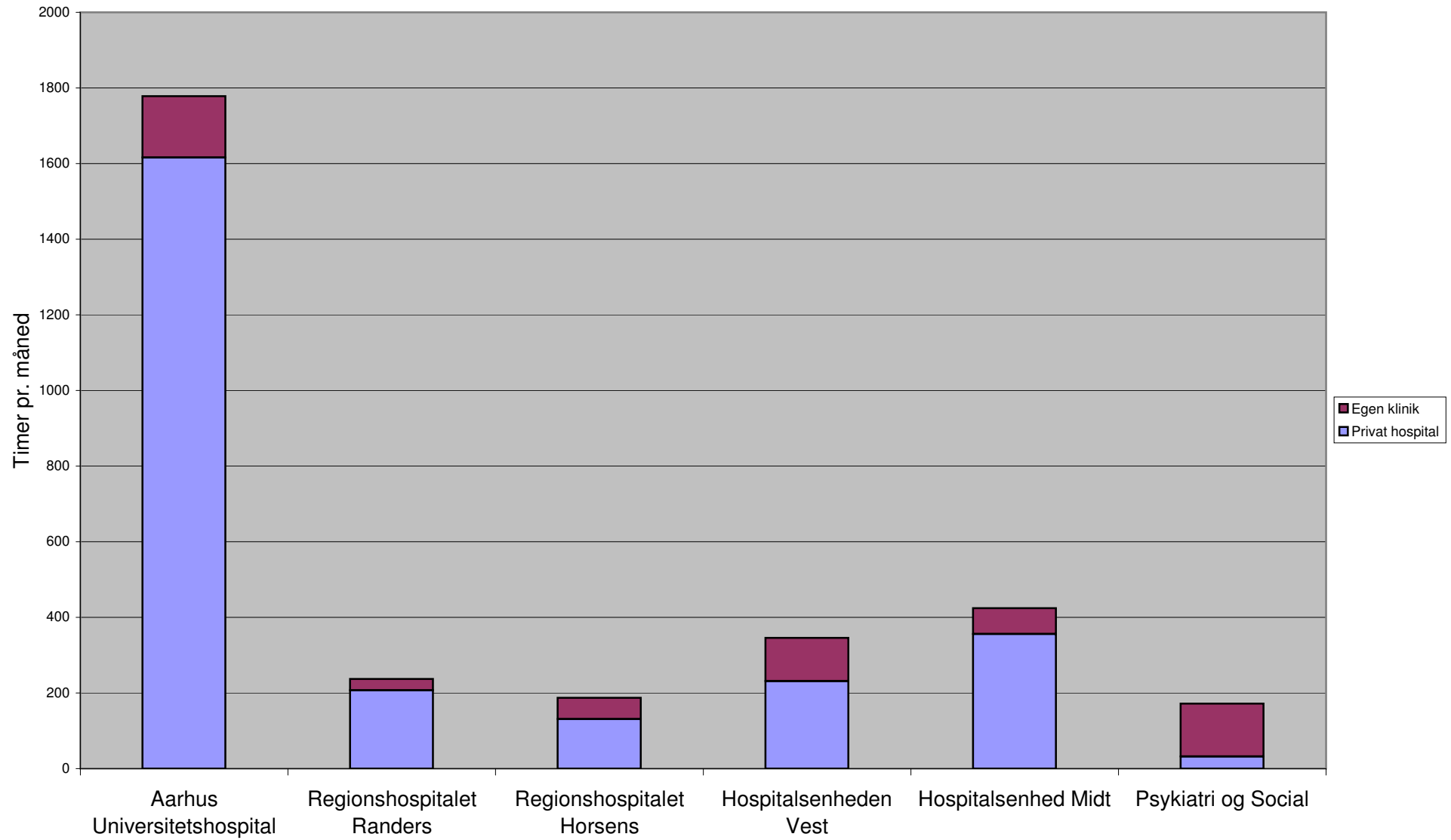
### 1. Antal speciallæger med og uden bibeskæftigelse



## 2. Samlet antal timer pr. måned pr. enhed

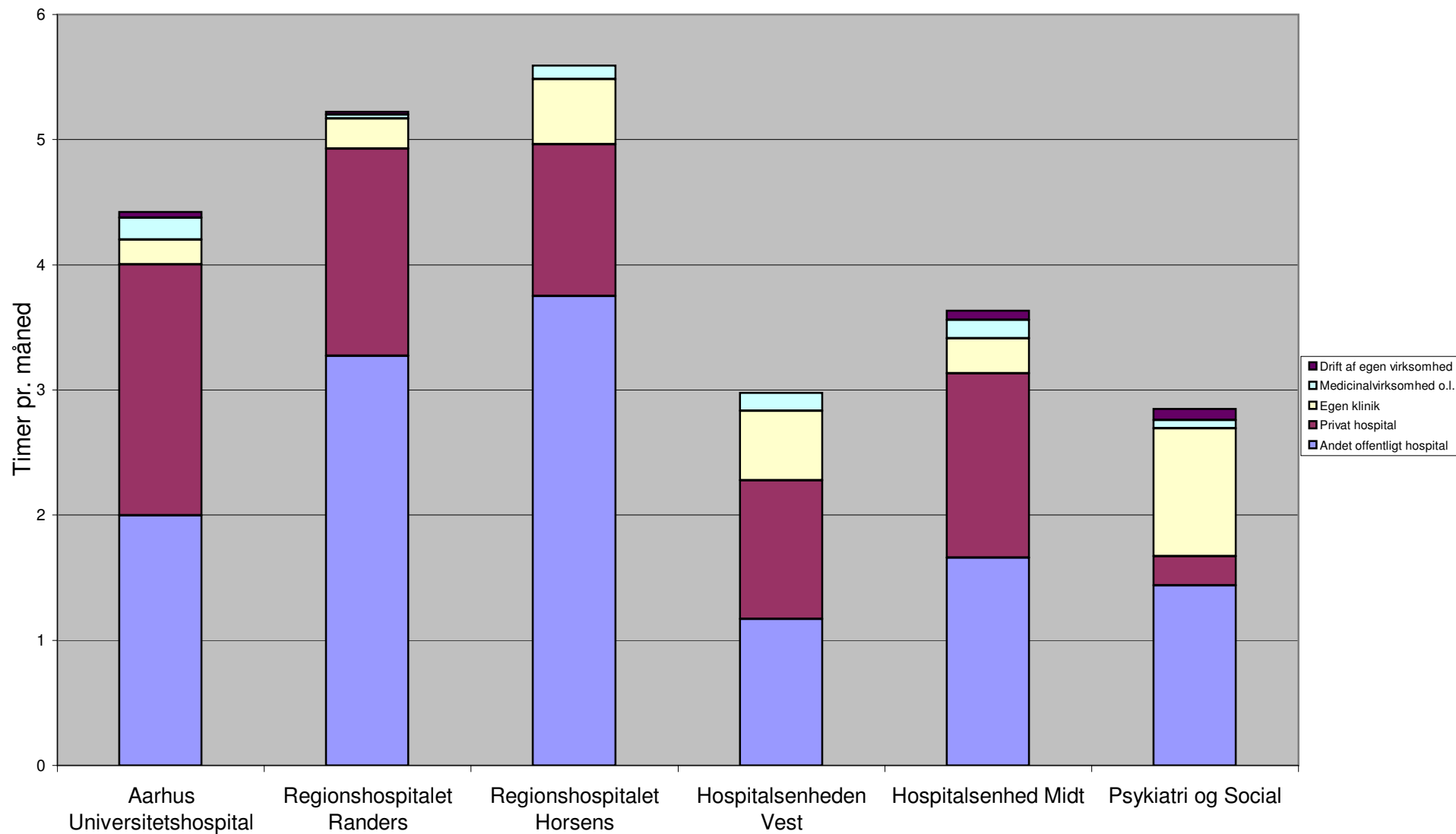


### 3. Samlet bibeskæftigelse i egen klinik og privat hospital





#### 4. Gennemsnit pr. måned pr. speciallæge fordelt på enheder



## 5. Gennemsnit i egen klinik og privathospital pr. speciallæge fordelt på enheder

