

**Notat vedr. registrering af lægers bibeskæftigelse – 2015****Baggrund**

Regionsrådet vedtog i februar 2010 "Retningslinjer for bibeskæftigelse for læger m.fl. ansat ved hospitalerne i Region Midtjylland". Formålet var, og er fortsat, at skabe åbenhed og gennemsigtighed, så lægers habilitet ikke unødigt drages i tvivl, så konflikter og kritik kan imødegås, og så læger og Region Midtjylland ikke uberettiget kommer i pressens søgelys.

Dato 17. juni 2015

Ole Amby

Tel. +45 7841 0732

Side 1

Sag nr. 1-13-2-7-12

**Opgørelse af registreringen af bibeskæftigelse 2015**

Opgørelsen omfatter 1639 fuldtidsbeskæftigede speciallæger i Region Midtjylland - (afdelingslæger, overlæger, ledende overlæger, centerchefer og cheflæger).

Der er i 2015 registreret indberetningspligtig (lægefaglig) bibeskæftigelse hos 522 (32%) af disse speciallæger. Det er lidt flere end året før, hvor antallet var 489. Stigningen udgør 1,75 procentpoint.

Speciallægerne bliver bedt om at indberette den forventede bibeskæftigelse pr. måned for det kommende år, og i 2015 er dette samlet 7912 timer pr. måned mod 6715 timer pr. måned i 2014 – en stigning på 18 %. Det gennemsnitlige antal timer pr. måned pr. speciallæge med indberetningspligtig bibeskæftigelse stiger fra 13,7 timer i 2014 til 15,2 timer pr. måned i 2015 – en stigning på 10 %.

Set over flere års opgørelser ligger niveauet for indberetningspligtig bibeskæftigelse på 13-15 timer om måneden for speciallæger med bibeskæftigelse. Andelen af speciallæger med bibeskæftigelse er stabilt på omkring 30% af alle speciallæger – dog med svag stigende tendens.

Den forventede stigning ses primært i kategorien "Andet offentligt hospital" og i mindre grad i kategorierne "Privathospital" og "Medicinalvirksomhed". Omfanget af bibeskæftigelse på privathospital og i egen klinik er nogenlunde på samme niveau i 2014 som i 2012, hvor omfanget samlet var 3317 timer pr. måned mod nu 3400 timer pr. måned.

Det var forventet, at den landsdækkende akutlægehelikopterordning fra 1. oktober 2014, hvor tre akutlægehelikoptere døgnet rundt er på vagt i Danmark, også ville betyde en stigning i bibeskæftigelsen i Region Midtjylland, da den lægefaglige bemanning består af erfarne speciallæger ansat på regionernes hospitaler. I de bemærkninger, som mange speciallæger har angivet i deres indberetning, er der en del, der nævner aktiviteter i regi af præhospitalet. Endvidere vurderes det, at noget af stigningen kan tilskrives en mere præcis indberetning fra speciallægerne.

### **Metode og proces vedr. information og registrering af bibeskæftigelse**

Der er anvendt et IT-baseret registreringssystem til indsamling af data. Alle speciallæger kan via et link oplyse om eventuel bibeskæftigelse, og kan til enhver tid opdatere disse oplysninger. Den enkelte speciallæge har mulighed for elektronisk at se tidligere indberetninger.

Den 9. marts blev alle ledende overlæger i en mail informeret om den kommende registrering af bibeskæftigelse – herunder en proces- og tidsplan. Mailen indeholdt et link til regionens hjemmeside om bibeskæftigelse – herunder link til regionsrådets retningslinjer.

Den 19. marts modtog alle speciallæger en mail om indberetning af oplysning om bibeskæftigelse med et link til registreringssystemet og til regionens hjemmeside med uddybende information om bibeskæftigelse.

Speciallæger, som tidligere har indberettet, at de ikke har bibeskæftigelse, fik oplyst, at de ikke behøvede at foretage sig yderligere, hvis der ikke var ændringer i forhold til den tidligere indberetning.

Speciallæger, som tidligere har indberettet bibeskæftigelse fik oplyst, at de ikke behøvede at foretage sig yderligere, med mindre der var ændringer i forhold til den seneste indberetning. De fik samtidig mulighed for via et link at se deres tidligere indberetning(er).

Speciallæger, som ikke tidligere havde indberettet eventuel lægefaglig bibeskæftigelse, fik uddybende information om baggrunden for indberetning af eventuel bibeskæftigelse.

Det blev understreget, at der også skulle oplyses, hvis der ikke var bibeskæftigelse, og at dette kunne gøres med få klik i det elektroniske registreringsskema.

Den 17. april blev der sendt en rykkermail til 189 speciallæger, hvor det kunne konstateres, at der endnu ikke var foretaget nogen indberetning i perioden 2010- 2015. Samtidig fik ledende overlæger en mail, hvis der i deres afdeling endnu var speciallæger, som ikke havde foretaget indberetning.

Identifikationen af speciallæger sker ud fra overenskomstkoderne for afdelingslæger, overlæger, ledende overlæger, centerchefer og cheflæger, som de er registreret i lønsystemet og BSK (Brugerstamdatakataloget).

Opgørelsen bygger på 1639 registreringer, hvoraf 1583 er konkrete indberetninger fra speciallæger og 56 er speciallæger, som ikke har oplyst om bibeskæftigelse i registreringssystemet, og som derfor antages ikke at have bibeskæftigelse. Datagrundlaget for opgørelsen er solidt, og det har været forelagt de enkelte enheder til validering.

Speciallægerne er blevet bedt om at oplyse evt. lægefaglig bibeskæftigelse:

- Ved andet offentligt hospital.
- Ved privat hospital eller klinik og lignende institutioner.
- I egen klinik.
- Ved medicinalvirksomheder, apparaturleverandører og lignende.
- Ved drift af egen virksomhed eller tilknytning til virksomhed, der kræver Sundhedsstyrelsens samtykke efter § 3 stk. 2 i Lov om apotekervirksomhed.
- Andet – her typisk områder, som ikke er omfattet af oplysningspligten – f.eks. undervisning, foredrag, aktiviteter i forhold til videnskabelige selskaber, konsulentopgaver for retslægerådet eller arbejdsskadestyrelsen, udstedelse af attester i forsikringsager, frivilligt arbejde i Røde Kors m.v.

Det har været muligt med en enkelt markering at angive, at man ikke har bibeskæftigelse.

Det har været muligt at markere, hvis man er deltidsbeskæftiget. Oplysningen er i givet fald manuelt kontrolleret i lønsystemet, da mange speciallæger, som har markedet feltet "Jeg er deltidsbeskæftiget", faktisk er fuldtidsbeskæftiget. I de tilfælde, hvor det har kunnet godtgøres ud fra lønsystemet, at der faktisk er tale om deltidsbeskæftigelse, er der set bort fra disse registreringer i opgørelsen, da omfanget af bibeskæftigelse ellers vil være misvisende.

Den oplyste bibeskæftigelse under "Andet" indgår ikke i opgørelsen, da disse former for bibeskæftigelse ikke er omfattet af oplysningspligten i henhold til retningslinjerne fra regionsrådet. Hvis det under bemærkningerne vedr. timerne under "Andet" er anført, at det vedrører præhospital (lægebil, lægeambulance, lægehelikopter) og lignende, er timerne dog flyttet til kategorien "Andet offentligt hospital" eller "Privat hospital", da timerne rettelig skal registreres som sådan.

### **Oversigt over tabeller og figurer**

På baggrund af de registrerede data er der udarbejdet nedenstående tabeller og figurer vedr. lægefaglig bibeskæftigelse i Region Midtjylland

#### Tabeller

Antal speciallæger og andel med lægefaglig bibeskæftigelse 2015

Fordeling, speciallæger med indberetningspligtig bibeskæftigelse 2014-2015

#### Grafik

1. Antal speciallæger med og uden bibeskæftigelse
2. Samlet antal timer pr. måned pr. enhed
3. Samlet bibeskæftigelse i egen klinik og privat hospital
4. Gennemsnit pr. måned pr. speciallæge fordelt på enheder
5. Gennemsnit i egen klinik og privat hospital pr. speciallæge fordelt på enhed.

<b>Antal speciallæger og andel med indberetningspligtig bibeskæftigelse 2015</b>					
Enhed	Antal speciallæger	Antal speciallæger med indberetningspligtig bibeskæftigelse	Andel af speciallæger med bibeskæftigelse	Sum af bibeskæftigelse pr. enhed pr. måned	Det gennemsnitlige antal timer pr. måned pr. speciallæge med bibeskæftigelse.
Aarhus Universitetshospital	817	296	36,2%	4123	13,9
Regionshospitalet Randers	128	38	29,7%	915	24,1
Regionshospitalet Horsens	113	30	26,5%	692	23,1
Hospitalsenheden Vest	207	46	22,2%	713	15,5
Hospitalsenhed Midt	239	78	32,6%	1019	13,1
Psykiatri og Social	135	34	25,2%	450	13,2
Total	1639	522	31,8%	7912	15,2

<b>Fordeling af speciallæger med indberetningspligtig bibeskæftigelse 2015</b>			
	Antal	Timer	Gennemsnit
Andet offentligt hospital	223	4152	18,6
Privat hospital	240	2835	11,8
Egen klinik	38	565	14,9
Medicinalvirksomhed o.l.	84	288	3,4
Drift af egen virksomhed	15	72	4,8
		7912	

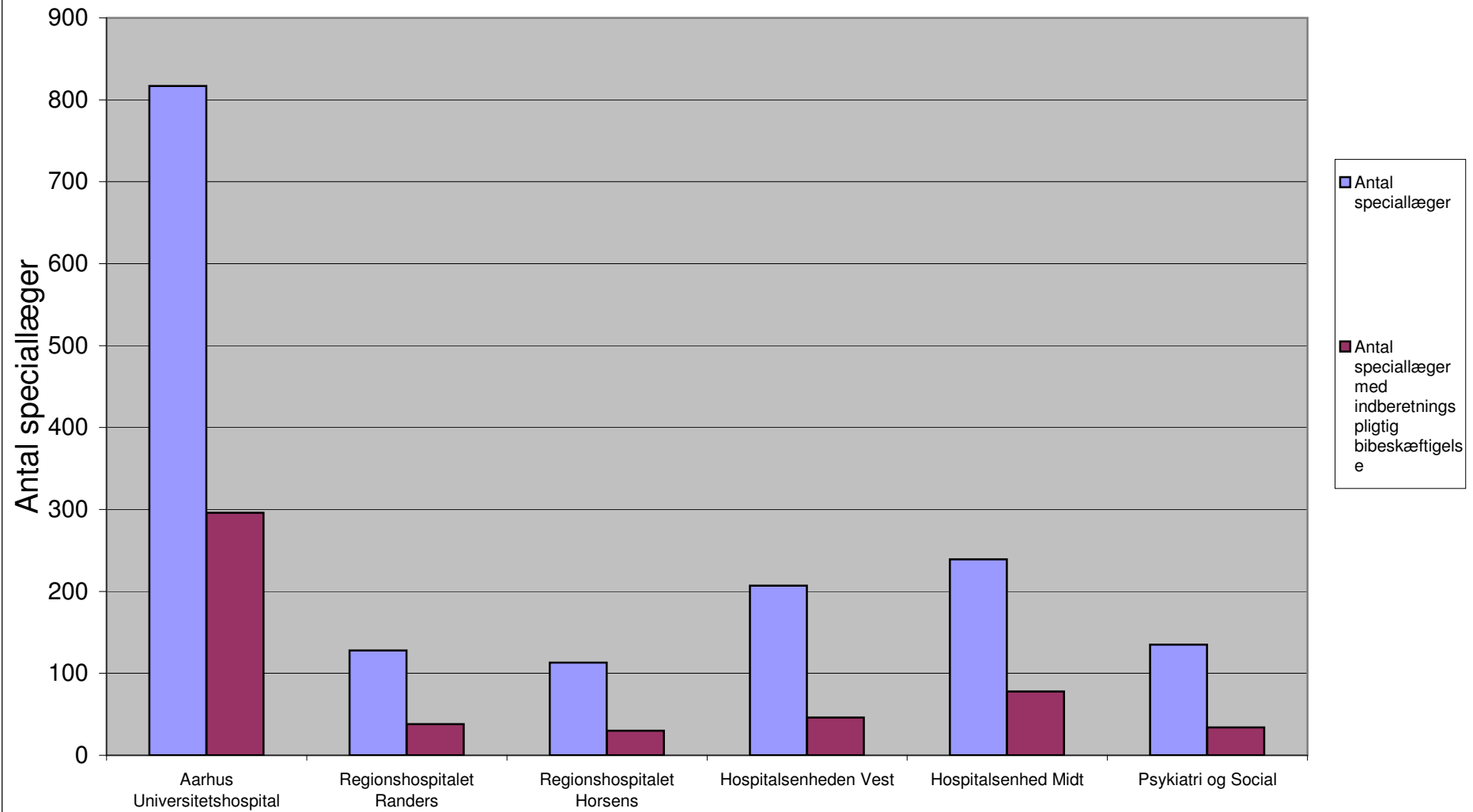
**Antal speciallæger og andel med bibeskæftigelse 2014-2015**

Enhed	Antal speciallæger			Antal speciallæger med indberetningspligtig bibeskæftigelse			Andel af speciallæger med bibeskæftigelse i procent. Ændring i procentpoint.			Sum af bibeskæftigelse pr. enhed pr. måned			Det gennemsnitlige antal timer pr. måned pr. speciallæge med bibeskæftigelse		
	2014	2015	Index	2014	2015	Index	2014	2015	Ændring	2014	2015	Index	2014	2015	Index
Aarhus Universitetshospital	807	817	1,01	278	296	1,06	34,4	36,2	1,83	3570	4123	1,15	12,8	13,9	1,08
Reginshospitalet Randers	125	128	1,02	35	38	1,09	28,0	29,7	1,69	653	915	1,40	18,7	24,1	1,29
Regionshospitalet Horsens	108	113	1,05	28	30	1,07	25,9	26,5	0,65	604	692	1,15	21,6	23,1	1,07
Hospitalsenheden Vest	208	207	1,00	41	46	1,12	19,7	22,2	2,52	619	713	1,15	15,1	15,5	1,03
Hospitalsenhed Midt	242	239	0,99	75	78	1,04	31,0	32,6	1,64	879	1019	1,16	11,7	13,1	1,11
Psykiatri og social	137	135	0,99	32	34	1,06	23,4	25,2	1,79	390	450	1,15	12,2	13,2	1,09
I alt	1627	1639	1,01	489	522	1,07	30,1	31,8	1,75	6715	7912	1,18	13,7	15,2	1,10

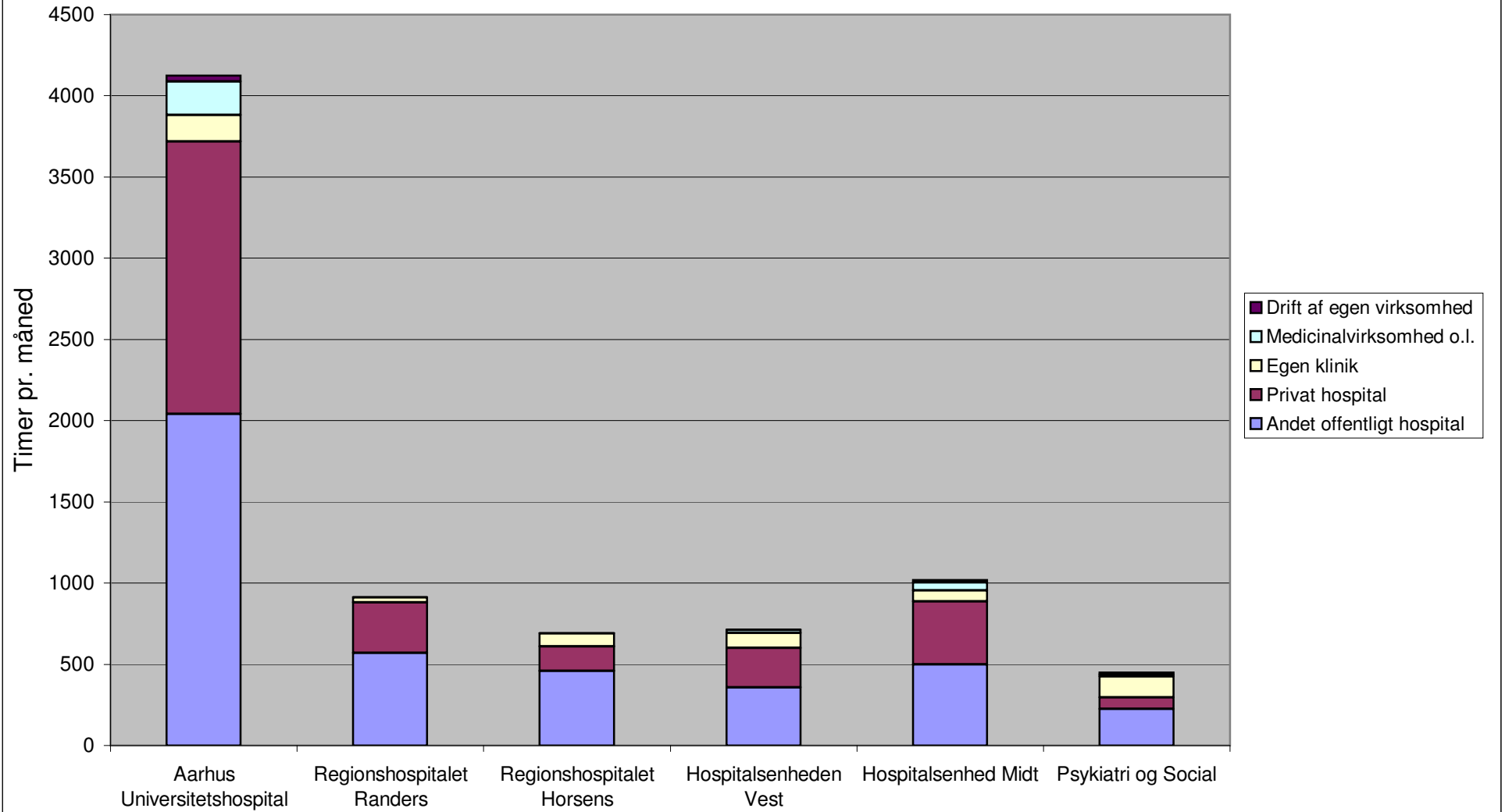
**Fordeling, speciallæger med indberetningspligtig bibeskæftigelse 2013-2014**

	Antal			Timer			Gennemsnit		
	2014	2015	Index	2014	2015	Index	2014	2015	Index
Andet offentligt hospital	197	223	1,13	3269	4152	1,27	16,6	18,6	1,12
Privat hospital	229	240	1,05	2573	2835	1,10	11,2	11,8	1,05
Egen klinik	41	38	0,93	571	565	0,99	13,9	14,9	1,07
Medicinalvirksomhed o.l.	80	84	1,05	229	288	1,26	2,9	3,4	1,20
Drift af egen virksomhed	15	15	1,00	73	72	0,99	4,9	4,8	0,99
Samlet				6715	7912	1,18			

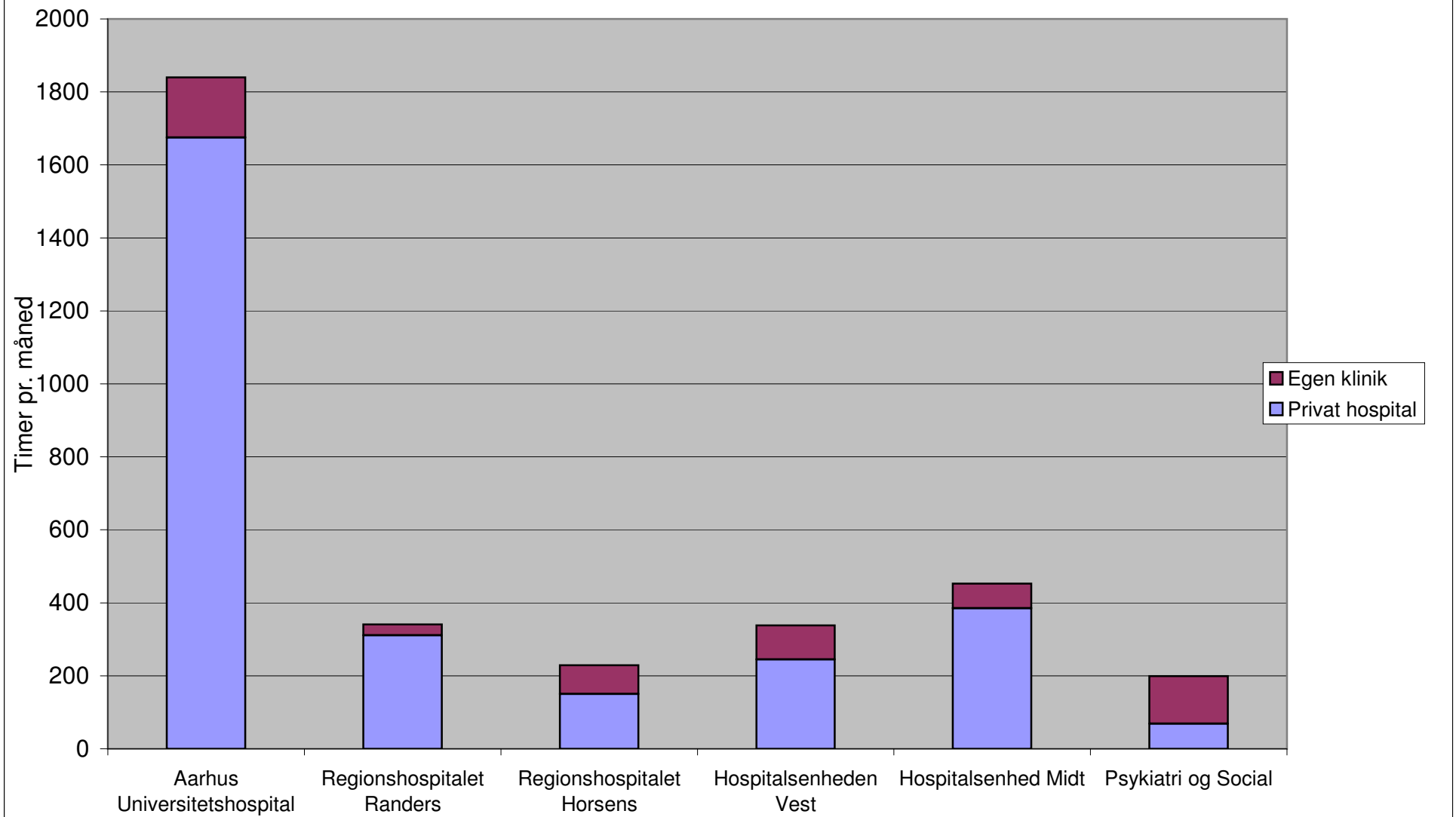
# 1. Antal speciallæger med og uden bibeskæftigelse



## 2. Samlet antal timer pr. måned pr. enhed

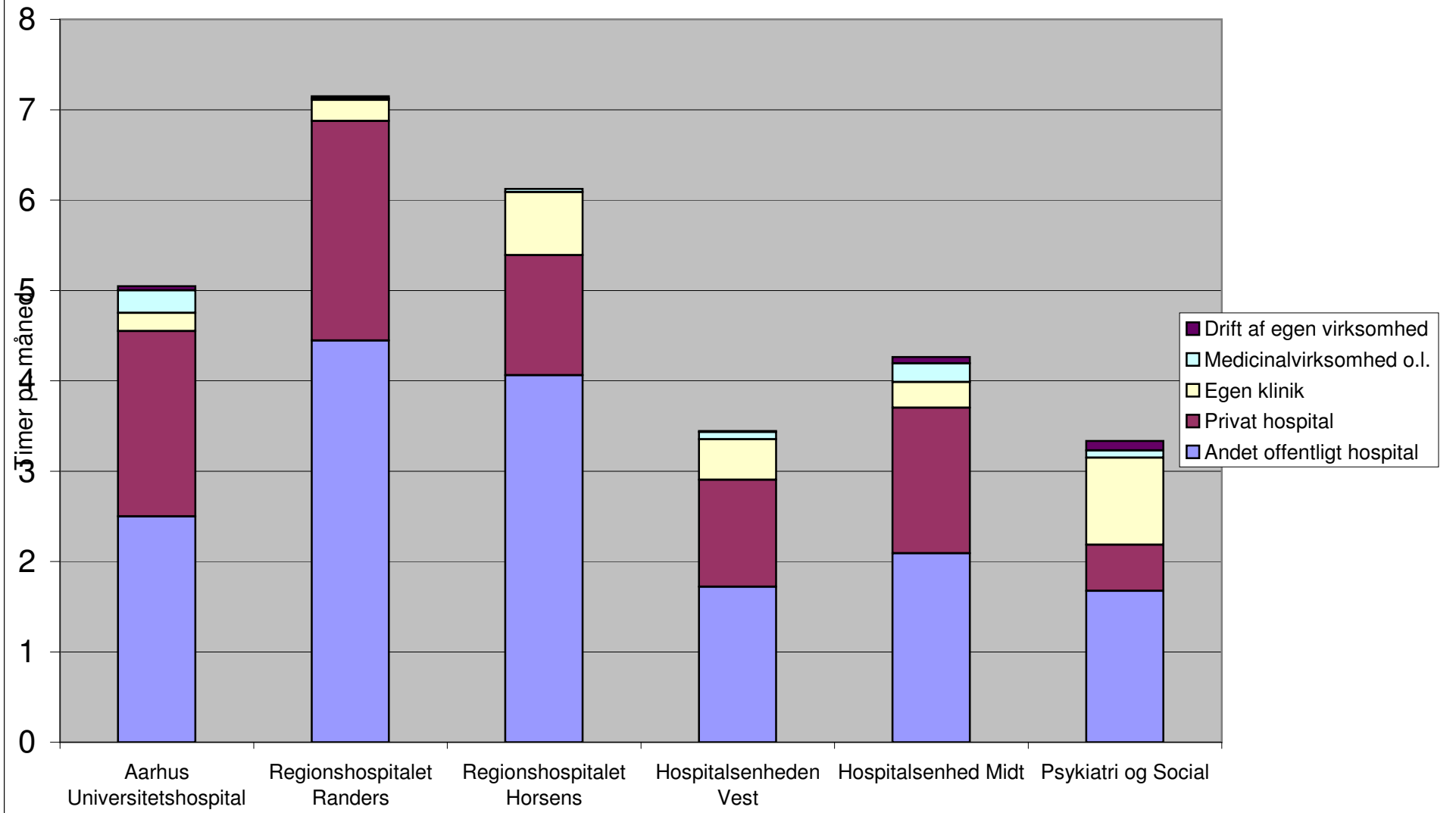


### 3. Samlet bibeskæftigelse i egen klinik og privat hospital





#### 4. Gennemsnit pr. måned pr. speciallæge fordelt på enheder



### 5. Gennemsnit i egen klinik og privathospital pr. speciallæge fordelt på enheder

